

# TECHNIQUES D'ÉDUCATION À L'ENFANCE

322.AO

**VIVANT**  
CÉGEP DE SEPT-ÎLES



DESCRIPTION DE PROGRAMME

**2019-2020**

## 322.A0

# Techniques d'éducation à l'enfance

## Objectifs du programme

Le programme *Techniques d'éducation à l'enfance* vise à rendre la personne compétente dans l'exercice de sa profession en lui permettant, dès l'entrée sur le marché du travail, d'exécuter les fonctions et les tâches inhérentes à la profession. De plus, la technique favorise l'intégration de la personne à la vie professionnelle, notamment par le biais de deux stages. Elle favorise l'évolution et l'approfondissement des savoirs professionnels en donnant à l'élève des moyens pour gérer sa carrière.

## Description de la profession

L'éducateur ou l'éducatrice en services de garde travaille auprès d'enfants âgés de 0 à 12 ans. Sa fonction principale consiste à créer un milieu de vie propice au développement global de l'enfant en établissant avec celui-ci une relation significative. Il ou elle a également pour rôle d'observer, de planifier et d'organiser, d'intervenir et de réfléchir sur ses actions éducatives.

L'éducateur ou l'éducatrice en services de garde est appelé à établir une étroite relation de partenariat avec les parents, les collègues et les autres partenaires du milieu.

## Conditions d'admission

Être titulaire d'un diplôme d'études secondaires (DES) ou d'un diplôme d'études professionnelles (DEP).

## Compétences et qualités personnelles

### Compétences fondamentales :

- Faire preuve d'une maturité affective.
- Avoir la capacité de travailler en équipe.
- Être capable de communiquer à l'oral comme à l'écrit.
- Avoir un bon sens de l'organisation.
- Avoir un sens aigu de l'éthique professionnelle.
- Être capable d'introspection.
- Faire preuve d'engagement professionnel.
- Faire preuve d'initiative.
- Savoir s'adapter et faire preuve de souplesse.
- Communiquer de façon fonctionnelle en anglais.
- Avoir de saines habitudes de vie.

### Qualités personnelles :

- Sensibilité et curiosité
- Sens de l'humour
- Capacité d'écoute
- Dynamisme
- Créativité
- Intégrité
- Autonomie
- Respect

### TIC

Utilisation au quotidien des outils technologiques (iPad) pour :

- Communiquer avec les parents.
- Planifier des moments de vie.
- Filmer des enfants en action.
- Consigner et analyser des observations.
- Chercher de l'information.
- Travailler en équipe.
- S'autoévaluer.

## Perspectives d'avenir

### Types d'emploi :

- CPE (éducateur et éducatrice, agent et agente en soutien pédagogique et en conformité).
- Milieu familial (responsable).
- Milieu scolaire (éducateur et éducatrice, technicien et technicienne).
- Halte-garderie (éducateur et éducatrice).
- Jardin d'enfants (éducateur et éducatrice).
- Garderie (éducateur et éducatrice).

### Voies de sortie :

- Université (enseignement préscolaire et primaire, adaptation scolaire, psychoéducation, etc.).
- Double DEC *Techniques d'éducation à l'enfance* et *Techniques d'éducation spécialisée*.
- Tout autre programme.

## Description du programme

*Techniques d'éducation à l'enfance* est un programme de 91 unités réparties de la manière suivante :

### FORMATION GÉNÉRALE (16 2/3 UNITÉS)

Langue d'enseignement et littérature	(4 cours)
Langue seconde	(2 cours)
Philosophie	(3 cours)
Éducation physique	(3 cours)
Formation complémentaire	(2 cours)

### FORMATION SPÉCIFIQUE (64.31 UNITÉS)

## Particularités du programme

Le cégep possède :

1. Un laboratoire d'observation à l'intérieur du CPE *Sous le bon toit* (installation des *Mille merveilles*). Vous pouvez y observer des enfants pendant leurs activités quotidiennes.
2. Une classe laboratoire pour recevoir des enfants et permettre l'apprentissage d'animation d'activités.
3. Un centre de ressources didactiques (matériathèque) où une apparitrice vous guidera dans vos démarches.
4. Une tablette électronique (iPad) pour la durée de la formation.

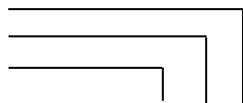
Deux stages viendront enrichir votre formation tout en favorisant votre intégration au marché du travail. Veuillez prendre note que toute personne qui travaille ou qui est appelée à travailler dans un service de garde, de même qu'un ou une stagiaire, fera l'objet d'une vérification des absences d'empêchement.

Dans le cadre du Programme de bourses de soutien à la persévérance et à la réussite des stagiaires de certaines formations des domaines de l'éducation, de la santé et des services sociaux, l'élève a droit au versement d'un montant forfaitaire lors du dernier stage obligatoire du programme de formation. Pour plus de renseignements ou pour présenter une demande, l'élève est invité à consulter le service de l'aide financière du Cégep.

## Répartition des cours

### Périodes/semaine

Travail personnel  
Stage/laboratoire  
Théorie – cours



Première session (Automne)		Pond.		
<b>Formation générale</b>				
109-101-MQ	Activité physique et santé	1	1	1
601-GST-SI	Communication et technologie	2	2	2
340-101-MQ	Philosophie et rationalité	3	1	3
<b>Formation spécifique</b>				
322-101-SI	Éducation à l'enfance : une profession	3	3	3
322-102-SI	Créativité et expression	2	2	2
322-103-SI	Observation	2	2	3
322-104-SI	Routines et transitions	1	2	2

Deuxième session (Hiver)		Pond.		
<b>Formation générale</b>				
109-102-MQ	Activité physique et efficacité	1	1	1
340-102-MQ	L'être humain (PER : 340-101-MQ)	3	0	3
601-101-MQ	Écriture et littérature	2	2	3
<b>Formation spécifique</b>				
322-201-SI	Prévention et sécurité	2	2	3
322-202-SI	L'enfant en mouvement	3	2	3
322-203-SI	Communication : un enjeu au quotidien	2	2	2
322-204-SI	L'apprentissage actif	1	2	3
322-205-SI	L'intervention au quotidien (PER : 322-103-SI)	1	2	2

Troisième session (Automne)		Pond.		
<b>Formation générale</b>				
601-102-MQ	Littérature et imaginaire (PEA : 601-101-MQ)	3	1	3
604-10X-MQ	Langue anglaise et... (Test de classement)	2	1	3
<b>Formation spécifique</b>				
322-301-SI	La santé de l'enfant (PEC : 322-304-SI)	2	2	3
322-302-SI	Relation significative auprès des enfants (PEC : 322-304-SI)	3	2	3
322-303-SI	Activités éducatives (PEC : 322-304-SI) (PER : 322-204-SI)	1	2	2
322-304-SI	Stage 1 : De la théorie à la pratique (PEA : 322-103-SI) (PER : 322-101-SI)	0	12	3

Quatrième session (Hiver)		Pond.		
<b>Formation générale</b>				
109-103-MQ	Activité physique et autonomie (PEA : 109-101-MQ, 109-102-MQ)	1	1	1
340-GST-SI	Éthique et politique (Secteur technique) (PER : 340-102-MQ)	3	0	3
601-103-MQ	Littérature québécoise (PEA : 601-101-MQ, 601-102-MQ)	3	1	4
604-GSX-SI	Langue anglaise et... (PEA : 604-10X-MQ)	2	1	3
XXX-XXX-03	Cours complémentaire au choix	2	1	3
<b>Formation spécifique</b>				
322-401-SI	Les approches pédagogiques : fondements de l'apprentissage	2	2	3
322-402-SI	Interventions relatives aux comportements (PER : 322-205-SI)	2	1	2
322-403-SI	Un monde à découvrir (PER : 322-204-SI)	2	2	3
322-404-SI	Partenariat et ressources	2	2	2

Cinquième session (Automne)		Pond.		
<b>Formation générale</b>				
XXX-XXX-03	Cours complémentaire au choix	2	1	3
<b>Formation spécifique</b>				
322-501-SI	L'alimentation : prévention et nutrition	2	1	2
322-502-SI	Travail d'équipe (PER : 322-404-SI)	2	1	2
322-503-SI	L'enfant : un être unique (PER : 322-402-SI)	3	2	3
322-504-SI	L'environnement éducatif (PER : 322-401-SI)	2	2	3
322-505-SI	La littérature	2	2	3

Sixième session (Hiver)		Pond.		
<b>Formation spécifique</b>				
322-601-SI	Planifier sa démarche éducative (PEC : 302-604-SI)	1	3	2
322-602-SI	Organisation et gestion d'un service de garde éducatif	2	2	3
322-603-SI	Synthèse de programme (PEC : 302-604-SI)	1	2	3
322-604-SI	Stage 2 : L'actualisation des compétences (PEA : 322-304-SI) (PER : 322-501-SI, 322-502-SI, 322-503-SI, 322-504-SI, 322-505-SI)	0	17	6

### Épreuve synthèse de programme

Administration d'une épreuve synthèse de programme selon des modalités qui seront précisées par le comité de programme.

### **NOTES :**

### **Cours préalables :**

Un cours est identifié comme préalable à un autre lorsque les connaissances ou les habiletés qu'on y développe servent d'appui pour le cours suivant. Voici les types de préalables :

**PEA :** un ***préalable d'établissement absolu*** est un cours dont la réussite est obligatoire pour pouvoir s'inscrire à d'autres cours du programme.

**PER :** un ***préalable d'établissement relatif*** est un cours qui doit avoir été suivi pour avoir accès à d'autres cours du programme. L'élève doit cependant avoir obtenu un minimum de 50 % pour pouvoir poursuivre son cheminement.

**PEC :** un ***préalable d'établissement concomitant***

**PMA :** un ***préalable ministériel absolu***

**PMR :** un ***préalable ministériel relatif***

# FORMATION SPÉCIFIQUE

**322-101-SI** **A**

## **Éducation à l'enfance : une profession** **3-3-3**

Ce cours permet à l'élève de connaître la profession et les compétences requises pour l'exercer. Il se familiarise avec les tâches et les responsabilités en effectuant des périodes d'exploration dans différents services de garde. De plus, l'utilisation d'outils technologiques dans un contexte professionnel est amorcée.

**322-102-SI** **A**

## **Créativité et expression** **2-2-2**

Ce cours souligne l'importance de la créativité dans le développement de l'enfant en permettant à l'élève d'exploiter les différents outils et techniques pour accroître sa créativité et celle des enfants. Il permet aussi à l'élève de connaître le développement graphique de l'enfant de 0-12 ans tout en l'amenant à concevoir, à organiser et à animer des activités de créativité adaptées à un groupe d'enfants.

**322-103-SI** **A**

## **Observation** **2-2-3**

Ce cours permet à l'élève d'observer, dans une démarche professionnelle d'action éducative, cette action étant à la base du travail du personnel éducateur. Elle permet de mieux connaître les enfants et de mieux répondre à leurs besoins. De plus, l'élève s'initiera au développement global de l'enfant.

**322-104-SI** **A**

## **Routines et transitions** **1-2-2**

Dans ce cours, l'élève est amené à planifier des activités de routine et de transition ou à adapter des activités existantes tout en prenant en considération l'âge et les besoins de l'enfant. Il doit voir à l'organisation matérielle, de l'espace, du groupe et du temps.

**322-201-SI** **H**

## **Prévention et sécurité** **2-2-3**

Ce cours amène l'élève à adopter une conduite sécuritaire au travail pour les enfants, les parents, les collègues et lui-même. Il permet à l'élève de s'exercer à intervenir avec sang-froid en collaboration avec les personnes-ressources selon le

protocole en vigueur. L'élève est aussi habilité à rapporter les événements de façon claire et conforme. Au terme de ce cours, l'élève sera certifié comme secouriste pour une durée de trois ans.

**322-202-SI** **H**

## **L'enfant en mouvement** **3-2-3**

Ce cours privilégie la connaissance du développement du mouvement chez l'enfant. C'est à partir d'une intention pédagogique que l'élève va concevoir, planifier, organiser et animer des activités motrices, dans le domaine du son et du mouvement, adaptées aux besoins de l'enfant.

**322-203-SI** **H**

## **Communication : un enjeu au quotidien** **2-2-2**

Ce cours permet à l'élève de connaître le processus de communication et de situer les stades de développement langagier chez l'enfant. Il sera habilité à stimuler le langage de ce dernier ainsi qu'à identifier et prévenir les difficultés langagières. Savoir communiquer le prépare à interagir professionnellement en expérimentant des techniques et des outils de communication.

**322-204-SI** **H**

## **L'apprentissage actif** **1-2-3**

Ce cours permet de comprendre le rôle de l'enfant dans ses apprentissages au quotidien ainsi que l'importance du jeu pour son développement global.

**322-205-SI** **H**

## **L'intervention au quotidien** **1-2-2**

**PER : 322-103-SI**

Ce cours vise à connaître les techniques et les outils d'intervention à privilégier auprès des enfants afin de soutenir, de stimuler ou de s'opposer à un comportement.

**322-301-SI** **A**

## **La santé de l'enfant** **2-2-3**

**PEC : 322-304-SI**

Ce cours amène l'élève à comprendre les besoins de l'enfant liés à sa santé physique et émotionnelle. Pour y arriver, l'élève développe ses habiletés à donner des soins d'hygiène et de santé respectant les besoins et la réglementation du service de garde.

**322-302-SI** **A**  
**Relation significative auprès des enfants**  
**3-2-3** **PEC : 322-304-SI**  
Ce cours prépare l'élève à comprendre et à observer les développements socio-affectif, moral et sexuel de l'enfant. Il initie l'élève à utiliser des stratégies d'intervention démocratiques favorisant la formation des liens significatifs avec l'enfant.

**322-303-SI** **A**  
**Activités éducatives**  
**1-2-2** **PER : 322-204-SI**  
**PEC : 322-304-SI**

Ce cours se veut préparatoire au stage 1. Il servira à concevoir et à organiser les activités éducatives pour les enfants de son groupe stage.

**322-304-SI** **A**  
**Stage 1 : de la théorie à la pratique**  
**0-12-3** **PEA : 322-103-SI**  
**PER : 322-101-SI**

Ce cours permet à l'élève de démontrer sa capacité d'animer et de prendre en charge un groupe d'enfants en tenant compte de leurs besoins et des contraintes du milieu de garde. L'élève pourra aussi faire un retour sur les diverses notions apprises de façon à les intégrer à sa pratique.

**322-401-SI** **H**  
**Les approches pédagogiques : fondements de l'apprentissage**  
**2-2-3**

Ce cours permet à l'élève de connaître différentes approches pédagogiques permettant la mise en place de moyens d'apprentissage chez l'enfant, et ce, en respectant les principes du programme éducatif des centres de la petite enfance et le projet éducatif des services de garde en milieu scolaire.

**322-402-SI** **H**  
**Interventions relatives aux comportements**  
**2-1-2** **PER : 322-205-SI**

Ce cours vise à intervenir en fonction des comportements ou des besoins particuliers de l'enfant ou du groupe d'enfants. L'élève doit planifier des interventions et accomplir les actions visant à soutenir, stimuler ou confronter l'enfant dans son quotidien.

**322-403-SI** **H**  
**Un monde à découvrir**  
**2-2-3** **PER : 322-204-SI**

Ce cours privilégie la compréhension du développement cognitif chez l'enfant. C'est à partir d'une intention pédagogique que l'élève va concevoir, planifier, organiser et animer des activités

dans le domaine cognitif adaptées aux besoins de l'enfant.

**322-404-SI** **H**  
**Partenariat et ressources**  
**2-2-2**

Ce cours vise à connaître les différents partenaires présents selon les besoins des enfants et les stratégies permettant de collaborer avec les différentes ressources assurant le mieux-être de l'enfant.

**322-501-SI** **A**  
**L'alimentation : prévention et nutrition**  
**2-1-2**

Ce cours amène l'élève à considérer plusieurs facteurs reliés à l'alimentation de l'enfant en service de garde. La collation et le repas sont des moments de vie que l'on peut planifier et animer pour favoriser le plaisir de manger chez l'enfant tout en favorisant de saines habitudes alimentaires.

**322-502-SI** **A**  
**Travail d'équipe**  
**2-1-2** **PER : 322-404-SI**

Ce cours vise à outiller l'élève à travailler en équipe et participer à des réunions de travail. De plus, il apprend à reconnaître, à éviter ou à gérer les situations conflictuelles.

**322-503-SI** **A**  
**L'enfant : un être unique**  
**3-2-3** **PER : 322-402-SI**

Ce cours permet de connaître les différentes réalités familiales et culturelles présentes dans la vie des enfants ainsi que les besoins particuliers liés aux problématiques ayant un impact sur leur développement.

**322-504-SI** **A**  
**L'environnement éducatif**  
**2-2-3** **PER : 322-401-SI**

Ce cours permet à l'élève d'élaborer et de réviser un programme éducatif.

**322-505-SI** **A**  
**La littérature**  
**2-2-3**

Ce cours permet à l'élève de découvrir et d'explorer, par l'animation, différents types de production (littéraire, théâtrale et télévisuelle). Dans ce cours, l'élève se sensibilise à l'éveil de la lecture et de l'écriture.

**322-601-SI** **H**

**Planifier sa démarche éducative**

**1-3-2** **PEC : 322-604-SI**

Ce cours permet à l'élève d'intégrer les savoirs acquis lors des sessions précédentes et le prépare au stage 2. Les différentes activités d'apprentissage et les travaux sont en lien direct avec le groupe d'enfants de son milieu de stage.

**322-602-SI** **H**

**Organisation et gestion d'un service de garde éducatif**

**2-2-3**

Ce cours vise à développer les connaissances nécessaires à la gestion d'un service de garde. L'élève doit développer les capacités nécessaires à créer, à planifier, à budgéter et à promouvoir son service. Il lui permet aussi de comprendre les diverses composantes de la gestion d'un service de garde.

**322-603-SI** **H**

**Synthèse de programme**

**1-2-3** **PEC : 322-604-SI**

Cours porteur de l'épreuve-synthèse, il vise essentiellement la consolidation de l'identité professionnelle de l'élève. À l'aide de son portfolio, l'élève évalue son cheminement en faisant le point sur les connaissances qu'il a acquises tout au long de sa formation. Il réinvestit les apprentissages qu'il a réalisés à toutes situations professionnelles auxquelles il sera confronté dans l'exercice de sa nouvelle profession, et ce, afin d'y faire face de façon créative, adéquate et éthique.

**322-604-SI** **H**

**Stage 2 : l'actualisation des compétences**

**0-17-6** **PEA : 322-304-SI**  
**PER : 322-503-SI**

Ce cours vise à consolider chez l'élève toutes les compétences apprises précédemment. Il prend donc en charge un groupe d'enfants dans un service de garde. Dans ce stage, l'élève doit démontrer toutes les qualités énumérées dans le profil de sortie. C'est dans ce stage que s'anime l'activité-projet, épreuve synthèse du programme.



# Français, langue d'enseignement et littérature

## Formation générale commune

Au Cégep de Sept-Îles, la lecture d'œuvres littéraires devra fondamentalement conduire l'élève à enrichir sa culture générale, à développer son esprit de synthèse et son sens critique ainsi qu'à traduire tant à l'oral qu'à l'écrit sa pensée avec logique et clarté, tout en respectant les codes orthographiques, grammaticaux et syntaxiques.

### **601-101-MQ**

#### **Écriture et littérature**

Pondération : 2-2-3

Sessions : automne et hiver

Ce cours vise à rendre l'élève capable d'analyser des textes littéraires de genres variés et de différentes époques. Il s'agit de reconnaître le propos du texte, de repérer et de classer les thèmes et les procédés stylistiques afin d'élaborer un plan de rédaction. Parallèlement, des exercices grammaticaux fréquents servent à améliorer la maîtrise de la langue écrite. La dernière étape permet de rédiger une analyse littéraire bien structurée tout en respectant le code linguistique.

### **601-102-MQ**

#### **Littérature et imaginaire**

Pondération : 3-1-3

Sessions : automne et hiver

Préalable : 601-101-MQ

Ce cours vise à situer les représentations du monde proposées par des textes appartenant à des courants littéraires et à en rendre compte dans une dissertation explicative. Il explore les rapports entre le réel, le langage et l'imaginaire, détermine la conformité et les écarts des représentations du monde dans des textes littéraires appartenant à des courants et à des contextes sociohistoriques différents. Il initie l'élève aux principes et techniques de la dissertation explicative et il consolide sa maîtrise du code linguistique.

### **601-103-MQ**

#### **Littérature québécoise**

Pondération : 3-1-4

Sessions : automne et hiver

Préalables : 601-101-MQ et 601-102-MQ

Ce cours permet à l'élève d'apprécier la littérature québécoise et d'en rendre compte dans une dissertation critique. Plus particulièrement, il vise à caractériser et à situer la littérature québécoise dans la littérature francophone en tenant compte des courants littéraires et des contextes sociohistoriques d'œuvres marquantes à l'étude. Entre autres, l'élève sera en mesure de repérer et d'identifier les caractéristiques de la littérature québécoise et de comparer une œuvre québécoise à une œuvre de la littérature francophone. Finalement, il devra porter un jugement personnel éclairé, pertinent, tout en respectant le protocole de présentation d'un travail et le code linguistique.

## Formation générale propre

### 601-GSS-SI

#### Communication et sciences

Pondération : 2-2-2

Sessions : automne et hiver

Ce cours permet à l'élève d'utiliser les principes et les procédés de la communication pour la compréhension et la production de différents types de discours oraux et écrits. La base de la théorie de la communication est d'abord présentée et appliquée (exercices). Ensuite, il s'agit de produire des textes de types expressif, informatif ou critique. Finalement, l'élève sera en mesure de transférer les principes, les règles et les procédés de la communication à des situations de communication (orales et écrites) liées à son champ d'études préuniversitaires.

### 601-GST-SI

#### Communication et technologie

Pondération : 2-2-2

Sessions : automne et hiver

Ce cours permet à l'élève d'utiliser les principes et les procédés de la communication pour la compréhension et la production de différents types de discours oraux et écrits. La base de la théorie de la communication est d'abord présentée et appliquée (exercices). Ensuite, il s'agit de produire des textes de types expressif, informatif ou critique. Finalement, l'élève sera en mesure de transférer les principes, les règles et les procédés de la communication à des situations de communication (orales et écrites) liées à sa technique.

### 601-GSU-SI

#### Communication et culture

Pondération : 2-2-2

Session : automne

Ce cours s'adresse aux élèves du programme *Langues, lettres et communication* qui ont complété avec succès les cours de formation générale commune. Comme dans les autres cours de formation générale propre, l'élève est placé en situation de comprendre et de produire différents types de discours oraux ou écrits, en insistant toutefois sur la dimension culturelle. Ce cours propose à l'élève d'explorer et d'exploiter un aspect du champ de la communication artistique, en l'occurrence la communication théâtrale, en le familiarisant avec les différentes composantes du théâtre et la production d'un spectacle théâtral devant public.

### 601-GSX-SI

#### Communication et bureautique

Pondération : 2-2-2

Session : automne

Ce cours s'adresse aux élèves en première année du programme *Techniques de bureautique*. Il a pour but de les amener à répondre aux exigences de la communication écrite en français. Au terme de ce cours, l'élève devrait être en mesure de reconnaître et d'utiliser les procédés de la communication pour la compréhension et la production de discours écrits, de travailler efficacement avec les outils de référence linguistique, de reconnaître la nature et la fonction des divers constituants de la phrase, d'appliquer les règles grammaticales du français écrit, de construire des phrases syntaxiquement correctes et bien ponctuées, de réviser et de corriger son texte et celui d'autrui. Les connaissances et habiletés acquises dans ce cours seront renforcées et réinvesties dans les cours *Production de textes français I et II* qui suivront.

# Philosophie

## Formation générale commune

Nouvelle discipline présentée à l'élève qui arrive du secondaire, la philosophie se définit comme l'amour de la sagesse. On connaît le terme *philosophie* utilisé dans le langage courant dans l'expression : « J'ai ma philosophie ». Certains pensent alors que faire de la philosophie, c'est tout simplement donner son opinion. C'est là leur erreur!

La philosophie, c'est d'abord l'art d'apprendre à penser, à réfléchir et à porter des jugements acceptables. La philosophie développe l'esprit d'analyse et de synthèse et favorise l'esprit critique. Elle permet une meilleure connaissance des règles du raisonnement de l'être humain et met en évidence les principes moraux qui le font agir.

### **340-101-MQ**

#### **Philosophie et rationalité**

Pondération : 3-1-3

Sessions : automne et hiver

Le cours *Philosophie et rationalité* constitue le premier cours obligatoire. Il porte sur certains éléments de logique qui permettent à l'élève de développer une argumentation juste et cohérente. Il insiste sur les caractéristiques de la philosophie. Il met en évidence les principales différences entre les discours religieux et scientifiques d'une part et le discours philosophique d'autre part. Il présente aussi les éléments de la philosophie en Grèce.

### **340-AU1-SI**

#### **Philosophie et réalités autochtones**

Pondération : 3-1-3

Sessions : automne et hiver

Le cours *Philosophie et réalités autochtones* s'adresse principalement aux élèves autochtones. Il constitue le premier cours obligatoire. Il porte sur l'appropriation d'éléments de logique et permet de développer les conditions pour une argumentation juste et cohérente et la mise en évidence des principales caractéristiques de la philosophie. De plus, les élèves font des recherches et utilisent des éléments d'analyses conceptuelles afin de développer leur réflexion sur l'histoire et l'actualité des communautés autochtones. Enfin, la rédaction de textes argumentatifs permet de traiter rationnellement d'une question philosophique portant sur des enjeux qui concernent les peuples autochtones.

### **340-102-MQ**

#### **L'être humain**

Pondération : 3-0-3

Sessions : automne et hiver

Préalable : 340-101-MQ

Ce deuxième cours vise à présenter des conceptions modernes et contemporaines de l'être humain, c'est-à-dire à poser les questions « Qui sommes-nous? » ou « Que sommes-nous? » en s'initiant aux grands penseurs qui, dans le passé, ont posé ces questions et y ont répondu. L'élève acquerra les éléments de base de l'histoire des idées. Il identifiera les problèmes actuels qui peuvent être éclairés par ces questions fondamentales.

### **340-AU2-SI**

#### **Modernité : perspectives autochtones**

Pondération : 3-0-3

Sessions : automne et hiver

Préalable : 340-AU1-SI

Le cours *Modernité : perspectives autochtones* est le deuxième de la séquence et s'adresse principalement aux élèves autochtones. Il retrace dans l'histoire de la philosophie occidentale les origines des valeurs dominantes de la modernité et ses conséquences sur notre mode de vie, notre relation à nous-même, aux autres et à l'environnement. L'objectif est de permettre aux élèves de poser un regard critique sur différents enjeux d'actualité. La rédaction de textes philosophiques permet d'approfondir la réflexion sur les perspectives qui s'offrent aux communautés autochtones dans nos sociétés modernes.

## Étudiants du secteur préuniversitaire :

### **340-GSS-SI**

#### **Philosophie – Éthique et politique**

Pondération : 3-0-3

Sessions : automne et hiver

Préalables : 340-102-MQ

Contrairement aux autres êtres, la conduite de l'être humain n'est pas entièrement inscrite dans ses gènes. Il doit donc porter des jugements moraux sur ses propres comportements, mais aussi sur les comportements d'autrui et sur l'organisation de la société. Mais à l'heure des bébés-éprouvettes, de l'autoroute électronique et des grands bouleversements sociaux, différencier le bien du mal, le juste de l'injuste ne va pas nécessairement de soi. Le cours d'éthique dotera l'élève d'outils qui lui permettront de faire des choix plus éclairés en leur proposant des problématiques qui concernent principalement leur choix d'études universitaires.

## Étudiants du secteur technique :

### **340-GST-SI**

#### **Philosophie – Éthique et politique**

Pondération : 3-0-3

Sessions : automne et hiver

Préalables : 340-102-MQ

Contrairement aux autres êtres, la conduite de l'homme n'est pas inscrite dans ses gènes. Il doit donc porter des jugements moraux sur ses propres comportements, mais aussi sur les comportements d'autrui et sur l'organisation de la société. Mais à l'heure des bébés-éprouvettes, de l'autoroute électronique et des grands bouleversements sociaux, différencier le bien du mal, le juste de l'injuste ne va pas nécessairement de soi. Le cours d'éthique dotera l'élève d'outils qui lui permettra de faire des choix plus éclairés en lui proposant des problématiques qui concernent principalement ses choix d'études techniques.

# Anglais, langue seconde

## Formation générale commune

La formation générale en anglais langue seconde a pour objectifs d'amener l'élève à augmenter sa maîtrise de la langue anglaise et à s'ouvrir à une autre culture. Appelé à communiquer dans un monde où la connaissance de l'anglais a une grande importance, l'élève devra acquérir au collégial des habiletés de communication pratiques ayant trait à des situations de travail ou à des études supérieures. Les cours d'anglais sont des cours de 45 heures. Les élèves seront classés selon quatre niveaux à partir d'un test de classement : de base, intermédiaire, intermédiaire avancé ou avancé.

### **604-100-MQ**

#### **Anglais de base I**

Pondération : 2-1-3

Sessions : automne et hiver

À la fin du cours, l'élève devra être capable de comprendre et d'exprimer des messages simples reliés à des situations de tous les jours. Il sera en mesure de dégager le sens d'un message oral simple et explicite, de dégager le sens d'un texte d'intérêt général d'environ 500 mots, de s'exprimer sur des sujets familiers et de rédiger un texte clair et cohérent de 250 mots à partir de consignes précises.

### **604-101-MQ**

#### **Langue anglaise et communication**

Pondération : 2-1-3

Sessions : automne et hiver

Le cours d'anglais de niveau 101 (intermédiaire) a pour but d'amener l'élève à communiquer en anglais avec une certaine aisance.

À la fin de ce cours, il devra, à partir de situations qui reflètent un contexte social habituel et en tenant compte de consignes précises, être en mesure de dégager le sens d'un message oral authentique, de dégager le sens d'un texte général d'environ 750 mots, de produire un dialogue d'au moins trois minutes et de produire une rédaction d'au moins 350 mots.

### **604-102-MQ**

#### **Langue anglaise et culture**

Pondération : 2-1-3

Sessions : automne et hiver

Le cours d'anglais de niveau 102 (intermédiaire – avancé) a pour but d'amener l'élève à communiquer avec aisance en anglais sur des thèmes sociaux, culturels ou littéraires. À la fin de ce cours, il devra, à partir de documents écrits authentiques à portée socioculturelle ou littéraire et en tenant compte de consignes précises, être en mesure de produire un exposé oral d'une durée de cinq à huit minutes, de produire une rédaction de 450 mots et de dégager le sens d'un message oral et d'un texte écrit à caractère socioculturel ou littéraire.

### **604-103-MQ**

#### **Culture anglaise et littérature**

Pondération : 2-1-3

Sessions : automne et hiver

Le cours d'anglais de niveau 103 (avancé) a pour but d'amener l'élève à apprendre à dissenter en anglais sur des thèmes littéraires et culturels. À la fin du cours, il devra, à partir de productions socioculturelles et littéraires en version originale et en tenant compte de consignes précises, produire une présentation orale d'environ dix minutes et une analyse littéraire d'au moins 550 mots.

## Formation générale propre

Ce deuxième et dernier cours vous permettra de continuer votre progression en anglais dans le même niveau que celui de votre formation commune.

### **604-GSH-SI**

#### **Ensemble transition anglais (Langue sec.) Niveau II**

Pondération : 2-1-3

Sessions : automne et hiver

Ce cours est la suite du cours 604-100-MQ.

L'élève apprendra à communiquer en anglais de façon simple en utilisant des formes d'expression d'usage courant liées à son champ d'études. Il devra dégager le sens d'un message explicite écrit et celui d'un message oral, rédiger un court texte d'environ 250 mots et transmettre oralement un bref message de deux minutes en utilisant des termes liés au champ d'études de l'étudiant.

### **604-GSA-SI**

#### **Langue anglaise et communication II**

Pondération : 2-1-3

Sessions : automne et hiver

Ce cours est la suite du cours 604-101-MQ.

Dans ce cours, l'élève apprendra à communiquer avec une certaine aisance en utilisant des formes d'expression d'usage courant liées à son champ d'études.

Il devra dégager la signification d'un message écrit et celui d'un message oral, rédiger un document d'environ 350 mots en utilisant les procédés élémentaires de rédactions techniques et transmettre oralement un message. Ces éléments de compétences doivent être atteints en appliquant convenablement le code grammatical et orthographique ainsi que les procédés de communication appropriés.

### **604-GSJ-SI**

#### **Introduction à l'anglais des affaires (L. S.)**

Pondération : 2-1-3

Session : hiver

Préalables : 604-101-MQ ou 604-102-MQ ou 604-103-MQ

Ce cours s'adresse aux élèves du programme *Techniques de bureautique*.

L'élève apprendra à communiquer en anglais avec une certaine aisance en utilisant des formes d'expression d'usage courant liées au domaine du travail de bureau, à dégager le sens d'un message oral, à dégager les éléments utiles d'un texte authentique pour accomplir une tâche précise, à communiquer un message oral et à rédiger un texte, ces derniers étant liés au domaine du travail de bureau.

### **604-GSB-SI**

#### **Langue anglaise et culture II**

Pondération : 2-1-3

Sessions : automne et hiver

Ce cours est la suite du cours 604-102-MQ.

Dans ce cours, l'élève apprendra à communiquer avec aisance en anglais en utilisant des formes d'expression d'usage courant liées à son champ d'études. Il devra dégager le sens d'un message oral lié à son champ d'études, dégager les éléments pertinents d'un texte authentique lié à son champ d'études pour accomplir une tâche précise, communiquer un message oral lié à son champ d'études et produire des communications écrites liées à son champ d'études d'environ 450 mots.

### **604-GSC-SI**

#### **Culture anglaise et littérature II**

Pondération : 2-1-3

Sessions : automne et hiver

Ce cours est la suite du cours 604-103-MQ.

Dans ce cours, l'élève apprendra à communiquer de façon nuancée en anglais dans différentes formes de discours. Il devra interpréter des textes expressifs, informatifs et critiques complexes, produire des communications écrites d'environ 550 mots selon les procédés et selon les formes de rédaction à des fins spécifiques, communiquer des messages oraux complexes selon les procédés et selon les formes de rédaction à des fins spécifiques et s'exprimer en anglais à partir de sources en français.

### **604-GSN-SI**

#### **Écriture et littérature anglaise**

Pondération : 2-1-3

Session : hiver

Préalables : 604-101-MQ ou 604-102-MQ ou 604-103-MQ

Ce cours permettra à l'élève de *Langues, lettres et communication* de se familiariser avec le vocabulaire et les discours appropriés afin de devenir apte à présenter en anglais une analyse littéraire d'une œuvre.

Tout en visant l'amélioration de l'anglais oral et écrit, ce cours veut introduire l'élève aux dimensions particulières de textes de littérature groupés selon leurs genres. Il comprend non seulement l'étude d'œuvres littéraires, mais aussi la mise en pratique des principales techniques dans la composition de l'analyse littéraire.

# Éducation physique

## Formation générale commune

Au Cégep de Sept-Îles, dans le but de répondre aux intérêts des élèves et de favoriser la poursuite de l'activité physique à la fin du parcours collégial, le département d'éducation physique offre une programmation de cours étroitement liée avec la pratique sportive de la ville.

**En ensemble 1**, les sportifs pourront choisir un cours de multisport tandis que les adeptes d'entraînement auront l'option d'un cours de méthodes d'entraînement.

**En ensemble 2**, le badminton et le volleyball sont offerts chaque session, car ce sont deux sports très populaires et accessibles à Sept-Îles. Pour les adeptes d'activité physique à l'extérieur, chaque session offre également un troisième choix donné sur une période réduite (dix semaines). L'automne permet de choisir un cours de touch-football, tandis que l'hiver permet de s'initier au ski de fond.

**En ensemble 3**, c'est un cours d'entraînement individuel qui est offert. Dans cette mission de prise en charge de leur condition physique, les élèves ont la chance de s'entraîner au cégep, mais aussi d'intégrer à leur démarche de cours des pratiques sportives faites en dehors du cégep, soit offertes par la municipalité ou d'autres organismes sportifs.

### Cours de l'ensemble 1

#### **109-111-SI – Méthodes d'entraînement/Activité physique et santé (109-101-MQ)**

L'élève apprendra des notions sur la santé, la condition physique et les facteurs de motivation liés à la pratique de l'activité physique. Les activités physiques proposées seront une exploration des différentes méthodes d'entraînement, tant des activités d'entraînement individuel que des activités de groupe comme le jogging, le spinning, la pliométrie, l'entraînement en circuit, le workout, etc.

#### **109-112-SI – Multisport/Activité physique et santé (109-101-MQ)**

L'élève apprendra des notions sur la santé, la condition physique et les facteurs de motivation liés à la pratique de l'activité physique. Les activités physiques proposées seront une exploration de toute la diversité des sports et des activités physiques pouvant être pratiqués à Sept-Îles comme le volleyball, le basketball, le badminton, le football, le hockey, l'ultimate frisbee, etc.

### Cours de l'ensemble 2

#### **109-201-SI – Badminton/Activité physique et efficacité (109-102-MQ)**

L'élève apprendra à appliquer une démarche conduisant à l'amélioration de ses capacités techniques et tactiques au badminton. Le cours se déroulera sur une période de quinze semaines à raison d'un bloc de 2 h par semaine.

#### **109-202-SI – Volleyball/Activité physique et efficacité (109-102-MQ)**

L'élève apprendra à appliquer une démarche conduisant à l'amélioration de ses capacités techniques et tactiques au volleyball. Le cours se déroulera sur une période de quinze semaines à raison d'un bloc de 2 h par semaine.

#### **109-203-SI – Ski de fond/Activité physique et efficacité (109-102-MQ)**

L'élève apprendra à appliquer une démarche conduisant à l'amélioration de ses capacités techniques en ski de fond et de son approche aux activités de plein air d'hiver. Le cours se déroulera sur une période de dix semaines auxquelles s'ajouteront une ou deux activités obligatoires placées le soir ou la fin de semaine pour compléter les 30 heures de cours.

#### **109-204-SI – Touch-Football/Activité physique et efficacité (109-102-MQ)**

L'élève apprendra à appliquer une démarche conduisant à l'amélioration de ses capacités techniques et tactiques au touch-football. Le cours se déroulera sur une période de dix semaines auxquelles s'ajouteront une ou deux activités placées le soir ou la fin de semaine pour compléter les 30 heures de cours.

### Cours de l'ensemble 3

#### **109-301-SI – Entraînement individuel/Activité physique et autonomie (109-103-MQ)**

Dans une démarche autonome, l'élève utilisera les acquis des deux premiers cours pour se planifier et pratiquer une activité physique favorisant l'amélioration de sa condition physique et de ses habitudes de vie ayant un impact sur sa santé. L'élève bénéficiera d'un encadrement individuel (rencontre de tutorat) autour d'un programme d'activités physiques qu'il aura lui-même établi par son choix d'activités, d'endroit et d'horaire.

# COURS COMPLÉMENTAIRES

## Session d'automne

### 120-GSB-SI

#### Nutrition, une science appliquée au quotidien

Pondération : 2-1-3

La nutrition suscite plus que jamais un grand intérêt. Pour la plupart d'entre nous, manger est un véritable plaisir. Cependant, nous sommes de plus en plus convaincus que des liens existent entre l'alimentation et la santé. Dans le flot de publicités et de stimuli, comment bien se nourrir? La science de la nutrition nous aide justement à saisir l'influence qu'elle exerce sur notre bien-être.

À partir de la méthode scientifique, ce cours amènera l'élève à faire face aux nombreux défis nutritionnels qu'il rencontre au quotidien et à évaluer son propre régime alimentaire, et ce, pour différentes situations de vie.

À travers une panoplie d'activités d'apprentissage variées (cuisiner et déguster des aliments nouveaux, critiquer des pratiques alimentaires, analyser l'étiquetage nutritionnel, élaborer un menu), il sera en mesure d'y voir plus clair dans le domaine fascinant, mais parfois un peu déroutant de la nutrition.

### 120-GTB-SI

#### Nutrition, a Science of Everyday life

Ponderation: 2-1-3

You make choices everyday that involve your nutrition and health. What should I eat for breakfast? Should I really eat whole wheat bread? Should I have one scoop of ice cream or two? Should I go to the gym at noon?

Nutrition is always in the headlines: trans fats, organic food, antioxidant supplements, Atkin's, Montignac diets, food linked to cancer prevention...

We often forget that our body is really a "machine" with needs based on scientific evidence.

This course will guide you through the critical thinking processes needed to apply the nutrition knowledge to your everyday choices. You will taste and cook some nutritious alternatives, analyse your own diet and develop the decision – making skills needed to navigate the scores of choices you face when deciding what to eat and what to believe.

#### COMPETENCY STATEMENT:

"By applying the scientific method, the student will be able to elaborate and evaluate an appropriate diet to meet nutritional needs for different life situations".

### 202-3A3-RE

#### Chimie pour soins infirmiers I

Pondération : 2-1-3

Ce cours de chimie, mise à niveau I, se donne à la première session du programme de *Soins infirmiers*. Il a pour but de faire

connaître aux élèves de ce programme un certain nombre de concepts de chimie nécessaires à la compréhension des cours de biologie et de certains aspects propres au programme de *Soins infirmiers*.

Ce cours de chimie consiste à décrire, expliquer et prévoir des phénomènes de transformation de la matière.

Les éléments de contenu abordés permettent la compréhension de nombreux phénomènes physico-chimiques, tels les réactions chimiques, les phénomènes énergétiques, la cinétique chimique et les phases.

On retrouve ces phénomènes chez les organismes vivants (chimie du corps humain, nutrition, échanges respiratoires, échanges cellulaires, transport des gaz respiratoires, métabolismes cellulaires, équilibre acido-basique) de même que dans la nature de la thérapeutique et des soins prodigués à la personne (évaluation de données cliniques, compréhension des processus physiologiques et pathologiques, calcul de dilution d'un médicament dans le cadre d'ordonnances médicales et décodage précis de la dose prescrite).

### 305-GSG-03

#### L'univers des mythes et des symboles

Pondération : 3-0-3

De tout temps, les mythes ont reflété les visions du monde, les angoisses existentielles ou les aspirations collectives des peuples. En retraçant l'évolution de quelques grands mythes et en s'attachant aux rôles qu'ils ont joués à différentes époques, l'élève sera en mesure de repérer, dans l'environnement culturel et médiatique d'aujourd'hui, le caractère mythique des approches suggérées. Et qui sait, il découvrira peut-être un rusé Ulysse ou une charmante Aphrodite qui sommeille en lui.

### 360-GSB-SI

#### À l'ère du monde virtuel

Pondération : 2-1-3

Le Web social, le multimédia et les nouvelles technologies de la communication influencent notre vie au quotidien. Mais... quelles sont ces influences? C'est ce que permettra de cerner le cours par l'étude de certains thèmes et une approche pluridisciplinaire.

Le culte de l'image (l'hypersexualisation et l'anorexie), la réalité humaine dans une société virtuelle (les réseaux sociaux et les *gamers*) et le citoyen dans la société virtuelle (la protection de l'identité personnelle et la liberté d'expression) sont les thèmes qui seront approfondis afin de comprendre l'influence et l'impact du monde virtuel dans le monde réel.

#### **412-GSA-SI**

##### **Mise en page de documents à l'aide d'un logiciel de traitement de texte**

Pondération : 1-2-3

Il s'agit d'un cours où l'élève maîtrisera une méthode de doigté, ce qui lui permettra de faire la saisie de différents documents et d'atteindre une vitesse d'exécution d'au moins vingt mots à la minute. Il aura aussi fait l'apprentissage des fonctions de base d'un logiciel de traitement de texte ainsi que des fonctions de mise en page de documents et de création de tableaux. De plus, il connaîtra les normes de présentation des documents suivants : note de service, lettre, enveloppe et étiquette, curriculum vitæ et rapport administratif.

#### **420-GSD-03**

##### **L'informatique, un outil en Sciences de la nature**

*(Cours complémentaire obligatoire réservé aux élèves de Sciences de la nature.)*

Pondération : 1-2-3

Ce cours permet à l'élève de s'initier ou de se perfectionner aux logiciels de base comme un traitement de texte, un tableur, un logiciel de présentation, un logiciel d'accès à Internet, le langage de programmation Maple ainsi que le système d'exploitation Windows.

#### **420-GSF-SI**

##### **Introduction à l'informatique**

Pondération : 1-2-3

Principalement destiné aux élèves du programme *Sciences humaines*, ce cours a comme objectif d'apprendre à se servir d'une variété de notions, de procédés et d'outils informatiques à des fins d'usage courant. Il leur permettra de se familiariser à l'environnement Windows et à des logiciels de traitement de texte, de tableur, de présentation ainsi qu'à la navigation sur Internet.

#### **420-GTF-SI**

##### **Using Computers**

Ponderation: 1-2-3

Do you know how to format a college paper with page numbers, indents and hanging indents for your Works Cited? How can you tell which source is valid on your Google search results?

The Using Computers course provides hands-on experience creating documents and managing information. This course is adapted for students in the Social Science Program, allowing them to work in a Windows environment with a variety of up-to-date information and communication concepts, procedures and tools. By the end of the course students should demonstrate efficient use of word processors, spreadsheets, presentation software, and search engines.

#### **510-GSA-03**

##### **Initiation à la peinture**

Pondération : 1-2-3

Ce cours vise à faire découvrir aux élèves les possibilités de la peinture comme moyen d'expression.

Ils seront amenés à comprendre les éléments de base du langage plastique et la spécificité de différentes techniques en peinture pour les appliquer dans une production artistique personnelle.

#### **607-GTA-SI**

##### **Introduction to Spanish**

Ponderation: 2-1-3

The Spanish language is spoken by more than 350 million people in over twenty-one countries. Therefore, learning Spanish is a valuable asset to anyone who wants to expand their horizons. This introductory course enables the student to acquire basic vocabulary in order to interact in simple situations of daily life. With the help of a book and activities that focus on communication, the student also discovers interesting aspects of various Hispanic cultures.



## Session d'hiver

### 202-4A3-RE

#### Chimie pour soins infirmiers II

Pondération : 2-1-3

L'objectif général de ce cours de chimie consiste à décrire, à expliquer et à prévoir des phénomènes de transformation de la matière.

Les éléments de contenu abordés permettent la compréhension de nombreux phénomènes physico-chimiques, tels que la solubilité, les équilibres des réactions chimiques, l'équilibre acide et base et l'oxydoréduction.

On retrouve ces phénomènes chez les organismes vivants (chimie du corps humain, nutrition, échanges respiratoires, échanges cellulaires, transport des gaz respiratoires, métabolismes cellulaires, équilibres  $\text{Na}^+$   $\text{K}^+$  et acido-basique) de même que dans la nature de la thérapeutique et des soins prodigués à la personne (évaluation de données cliniques, compréhension du processus des maladies et dérèglements, calcul de dilution d'un médicament dans le cadre d'ordonnances médicales et décodage précis de la dose prescrite).

De plus, le contenu du cours permet de renforcer l'utilisation des mathématiques appliquées dans le programme *Soins infirmiers* et de développer l'approche hypothético-déductive et la rigueur scientifique à l'aide de séances de laboratoire.

### 203-GSA-03

#### Les grandes questions de l'astronomie

Pondération : 2-1-3

Ce cours vise à décrire le contexte et les étapes des découvertes de l'humanité dans le domaine de l'astronomie. L'apport de la technologie à l'évolution de la science et des connaissances en physique y est abondamment discuté.

Il offre l'occasion de traiter des croyances des peuples de l'Antiquité liées au cosmos, d'étudier les divers éléments du Système solaire, de s'intéresser aux objets stellaires connus à ce jour (étoiles, trous noirs, galaxies, etc.) et de s'enquérir sur l'Univers. Ce cours s'adresse aux amateurs et amatrices d'astronomie ainsi qu'à tous ceux et celles voulant développer leurs connaissances dans le domaine des sciences.

### 360-GSA-SI

#### La sexualité humaine : de l'interdiction à l'obsession

Pondération : 3-0-3

Crimes d'honneur, pornographie, tourisme sexuel, homoparentalité : des concepts font voler en éclats les idées reçues et nous interpellent forcément. Dans l'étude des problématiques retenues, différentes disciplines vont nous aider à saisir les liens indéniables qu'il y a avec la sexualité. Si le champ sexuel est l'un des domaines où le pouvoir de la norme opère avec le plus d'efficacité, nous nous interrogerons sur les prémisses de la véritable libération sexuelle.

### 360-GSC-SI

#### Le développement durable : une affaire humaine?

Pondération : 1-2-3

L'expression est sur toutes les lèvres ! Le concept est branché et tout le monde se sent soudainement concerné. Le développement durable est un projet de société qui touche les enjeux majeurs auxquels notre planète fait face, tels que l'exploitation des ressources, l'économie d'énergie, la consommation, le tourisme, l'écologie industrielle, la démographie, etc. Voici l'occasion de mieux comprendre pour mieux agir !

Lorsqu'un projet se développe dans notre région, par exemple une mine, plusieurs questions surviennent : est-ce un projet durable à long terme, est-ce une bonne chose pour la société, pour l'environnement, pour l'économie de notre milieu?

Tout au long du cours, l'élève sera au cœur de l'action en analysant les facettes environnementales, sociales et économiques du développement durable. À travers des activités d'apprentissage très variées (analyse, visionnement de documentaires-chocs, discussions, débats, rencontres avec des spécialistes-invités, élaboration d'une affiche scientifique), il sera en mesure de mieux situer l'impact des activités humaines sur l'environnement et la société.

### 420-GSF-SI

#### Introduction à l'informatique

Pondération : 1-2-3

Principalement destiné aux élèves du programme *Sciences humaines*, ce cours a comme objectif d'apprendre à se servir d'une variété de notions, de procédés et d'outils informatiques à des fins d'usage courant. Il leur permettra de se familiariser à l'environnement Windows et à des logiciels de traitement de texte, de tableur, de présentation ainsi qu'à la navigation sur Internet.

### 511-GSC-03

#### Initiation à la gravure

Pondération : 1-2-3

La gravure est un art qui consiste à dessiner des motifs en entaillant une surface à l'aide d'outils électriques et manuels. Ce cours permet aux élèves de découvrir les possibilités de ces techniques d'impression comme moyen d'expression.

Les élèves seront amenés à comprendre les éléments de base du langage plastique et la spécificité de trois techniques (le pochoir sur tissu, la linogravure et la gravure sur bois de fil) pour les appliquer dans une production artistique personnelle.

### 607-GSA-03

#### Introduction à l'espagnol

Pondération : 2-1-3

Dans le contexte actuel de la mondialisation, l'espagnol occupe une place de choix pour communiquer, car cet idiome se situe au troisième rang des langues parlées dans le monde. Ce cours d'introduction à l'espagnol permet à l'élève de s'exprimer avec un vocabulaire de base, et ce, dans des situations usuelles de la vie quotidienne. À partir d'une méthode qui met l'accent sur la communication, l'élève sera initié à la syntaxe et aux différentes prononciations de l'espagnol, tout en étant sensibilisé à certains aspects culturels des pays hispanophones.

# COURS DE MISE À NIVEAU

## FRANÇAIS

### 601-013-SI

#### Renforcement en français langue d'enseignement

Pondération : 2-2-2

Ce cours s'adresse aux élèves qui éprouvent des difficultés en français.

La réussite de ce cours est obligatoire pour être autorisé à suivre les autres cours de la séquence régulière de français.

## MATHÉMATIQUES

### 201-016-RE

#### Mise à niveau pour Mathématique, séquence Technico-sciences de la 4<sup>e</sup> secondaire

Pondération : 3-2-2

Ce cours s'adresse aux élèves n'ayant pas suivi ou encore ayant échoué le cours de mathématique Technico-sciences de la 4<sup>e</sup> secondaire ou encore n'ayant pas suivi ou échoué le cours Sciences naturelles de la 4<sup>e</sup> secondaire.

### 201-015-RE

#### Mise à niveau pour Mathématique, séquence Technico-sciences de la 5<sup>e</sup> secondaire

Pondération : 4-2-4

Ce cours s'adresse aux élèves n'ayant pas suivi ou encore ayant échoué le cours de mathématique Technico-sciences de la 5<sup>e</sup> secondaire ou encore n'ayant pas suivi ou échoué le cours Sciences naturelles de la 5<sup>e</sup> secondaire.

## PHYSIQUE

### 203-001-RE

#### Mise à niveau pour Physique de la 5<sup>e</sup> secondaire

Pondération : 3-2-3

Ce cours s'adresse aux étudiants n'ayant pas suivi ou encore ayant échoué le cours de Physique de 5<sup>e</sup> secondaire.

## CHIMIE

### 202-001-RE

#### Mise à niveau pour Chimie de la 5<sup>e</sup> secondaire

Pondération : 3-2-3

Ce cours s'adresse aux élèves n'ayant pas suivi ou encore ayant échoué le cours de Chimie de 5<sup>e</sup> secondaire.

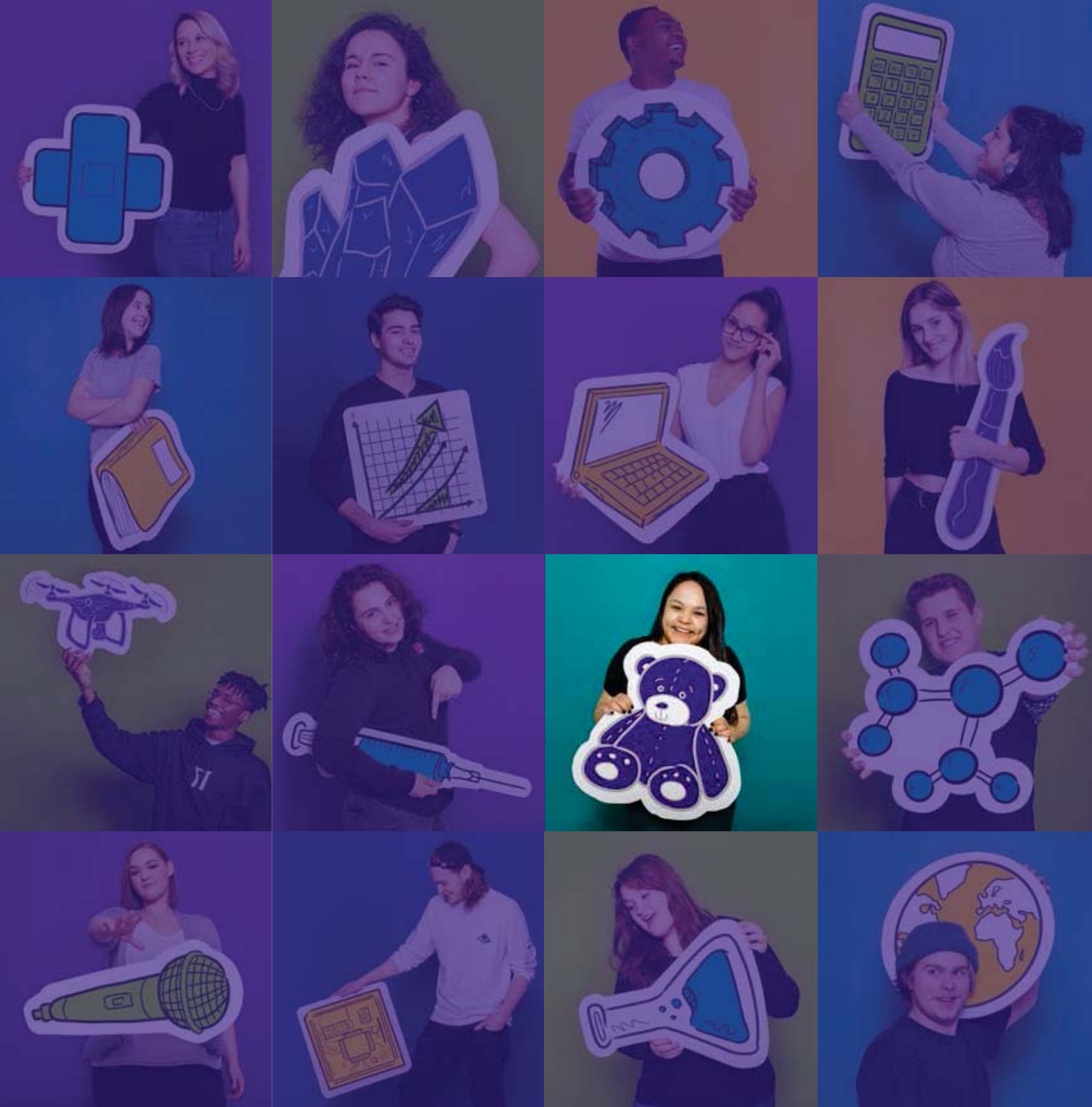
## SCIENCES PHYSIQUES

### 105-003-RE

#### Mise à niveau pour Sciences et technologie de l'environnement de la 4<sup>e</sup> secondaire

Pondération : 4-1-3

Ce cours s'adresse aux élèves n'ayant pas suivi ou encore ayant échoué le cours Sciences et technologie de l'environnement de 4<sup>e</sup> secondaire.



**CÉGEP**   
**DE SEPT-ÎLES**

**CÉGEP DE SEPT-ÎLES**  
175, rue De La Vérendrye  
Sept-Îles (Québec) G4R 5B7  
Téléphone: 418 962-9848  
Télécopieur: 418 962-2458  
[www.cegepsi.ca](http://www.cegepsi.ca)